

# De wegingstabel

**Het verantwoord toebedelen van taken aan een nog niet-geregistreerde professional in de functie van een geregistreerde professional**



# Inleiding

**Voor je ligt de wegingstabel die jou als geregistreerde professional en jouw organisatie handvatten biedt in het verantwoord toebedelen van taken van een geregistreerde professional aan een nog niet-geregistreerde professional. Deze tabel helpt je jouw weging inzichtelijk te maken: welke keuze je maakt en waarom je die keuze maakt.**

## Het inzetten van nog niet-geregistreerde professionals

Het werken met nog niet-geregistreerde professionals in een functie van geregistreerde professionals biedt kansen en mogelijkheden. Het biedt organisaties, zeker in tijden van krapte op de arbeidsmarkt, de mogelijkheid om een bredere doelgroep van professionals te werven en hen te begeleiden naar registratie in het Kwaliteitsregister Jeugd. Daarnaast biedt de wegingstabel organisaties ook de mogelijkheid om stagiaires op een verantwoorde wijze taken toe te bedelen. Stagiaires zijn immers de aankomende jeugdzorgprofessionals, een groep die onze aandacht verdient.

## Wat vraagt dit van jou?

Het inzetten van nog niet-geregistreerde professionals vraagt aandacht wat betreft het verantwoord toebedelen van taken aan deze nog niet-geregistreerde professionals. Het Kwaliteitskader Jeugd geeft richtlijnen voor de inzet van een geregistreerde of niet-geregistreerde professional. De inzet van een geregistreerde of niet-geregistreerde professional is afhankelijk van de cliënt gerelateerde indicatoren en de professional gerelateerde indicatoren.

Het afwegingskader dat is opgenomen in het Kwaliteitskader Jeugd geeft handvatten. Wat is noodzakelijk: de inzet van een geregistreerde professional, een niet-geregistreerde professional of is een combinatie van beide mogelijk?

Wanneer een situatie vraagt om de inzet van een geregistreerde professional, kan een niet-geregistreerde professional worden ingezet, onder verantwoordelijkheid van een geregistreerde professional, als:

- De inzet van een niet-geregistreerde professional aantoonbaar de kwaliteit van de hulpverlening ten goede komt.
- De niet-geregistreerde professional werkzaamheden uitvoert die voortvloeien uit de taken van de verantwoordelijke professional waarvan het niet efficiënt is dat deze door de geregistreerde professional zelf worden uitgevoerd.
- Het van belang is dat de niet-geregistreerde professional in het kader van scholing en opleiding ervaring kan opdoen in de functie van een geregistreerde professional.

Deze wegingstabel gaat over professionals uit de laatst genoemde categorie, zoals zij-instromers (EVC/EC kandidaten en/of stagiaires) binnen je organisatie.

Wij wensen dat deze wegingstabel jezelf, jouw organisatie en de nog niet-geregistreerde professionals verder brengt!

Silvia van Gaal & Inge Kuipers  
Jeugdbescherming west

# Competentieprofiel hbo Jeugd- en gezinsprofessional & EVC-standaard

Dit is het competentieprofiel voor de hbo Jeugd- en gezinsprofessional in de jeugdhulp en jeugdbescherming. Competenties beschrijven de kennis, beroepshouding en vaardigheden die bijdragen aan het succesvol handelen van de hbo Jeugd- en gezinsprofessional in een specifieke context. Tevens is aan de vijf competentieclusters nog het deskundigheidsgebied: 'ethisch en integer handelen' toegevoegd, zoals ook in de EVC-standaarden wordt gehanteerd.

(bron: Competentieprofiel hbo Jeugd- en gezinsprofessional, Utrecht oktober 2017, versie 1.1. en EVC-standaard vakbekwame hbo jeugd- en gezinsprofessional, Utrecht, 28 juni 2018)

## Competentiecluster 1 - Ondersteunen bij regievoeren

Dit is de deskundigheid om de jeugdige en zijn gezin te ondersteunen bij het voeren van de regie. Het centrale dilemma daarin is: hoe laat of leg je de regie bij de jeugdige en het gezin en wanneer neem je de regie over? Dit dilemma ziet er in iedere situatie anders uit, maar vraagt van de professional om dezelfde soort afwegingen.

## Competentiecluster 2 - Samenwerken met de jeugdige en het gezin

Dit is de deskundigheid om een relatie te bouwen en te onderhouden die gebaseerd is op wederzijds vertrouwen en respect. Een relatie waarin je kunt samenwerken vanuit de gedachte dat een professional een tijdelijke rol heeft.

## Competentiecluster 3 - Versterken van het netwerk

Dit is de deskundigheid om actief met de jeugdige en zijn gezin op zoek te gaan naar het netwerk, want er is altijd meer dan gedacht. Je ondersteunt bij het verder verstevigen en verbreden van het netwerk.

## Competentiecluster 4 - Interdisciplinair samenwerken met en rond de jeugdige en zijn systeem

Dit is de deskundigheid om met collega-professionals en collega-organisaties samen te werken rond de vraag van de jeugdige en zijn gezin. De jeugdige en zijn gezin staan daarbij altijd voorop.

## Competentiecluster 5 - Regie (deels en tijdelijk) overnemen van de jeugdige en zijn gezin

Dit is de deskundigheid om in bepaalde situaties de regie (deels en tijdelijk) over te nemen. Hiervan is met name sprake in de jeugdzorg, de GGZ en de gehandicaptenzorg.

## EVC-standaard deskundigheid gebied 6 - Ethisch en integer handelen

Dit is de deskundigheid om ethische afwegingen te maken en die onder de aandacht te brengen van de verschillende betrokkenen en om je functie adequaat en zorgvuldig uit te oefenen, met inachtneming van je verantwoordelijkheden en de geldende regels.

# 1 Cliënt gerelateerde indicatoren



# 2 Bodemeisen Kwaliteitskader Jeugd



# 3 Professional gerelateerde indicatoren



# 4 Inzet nog niet-geregistreeerde



# 5 Vastlegging

## 1 Cliënt gerelateerde indicatoren

De geregistreeerde professional besluit in welke gezinnen de mogelijkheid bestaat om taken toe te bedelen aan een nog niet-geregistreeerde professional. Hierin houdt de geregistreeerde professional rekening met de volgende cliënt gerelateerde indicatoren: risicovol; crisis; onveilige omgeving; levensbedreigend; meerdere problemen spelen tegelijkertijd en daarbij is het niet duidelijk welke hulp op gang gebracht moet worden; complexe problematiek waarvan de achterliggende oorzaak onbekend is, sterk wisselend verloop.

## 2 Bodemeisen Kwaliteitskader Jeugd

De nog niet-geregistreeerde professional werkt altijd onder verantwoordelijkheid van een geregistreeerde professional

- De jeugdige is beoordeeld en gediagnosticeerd door een geregistreeerde professional
- Het hulp(verlenings-) of behandelplan is, in overleg met de jeugdige, door een geregistreeerde professional vastgesteld
- De geregistreeerde professional weet zich overtuigd van de bekwaamheid van de niet-geregistreeerde professional
- De niet-geregistreeerde professional kan terugvallen op, en houdt ruggespraak met de geregistreeerde professional
- Er is sprake van een evenwichtige verdeling tussen geregistreeerde en niet-geregistreeerde professionals (aandacht voor span of control van geregistreeerde professional)
- De niet-geregistreeerde professional vergewist zich ervan dat hij of zij beschikt over relevante gegevens van collega's en informeert collega's over gegevens en bevindingen die zij nodig hebben om verantwoord hulp te kunnen bieden
- De betrokken professionals maken duidelijke afspraken over de verdeling van taken en verantwoordelijkheden met betrekking tot de hulp aan de jeugdige. Daarnaast moet voor de jeugdige en diens vertegenwoordiger(s) altijd duidelijk zijn welke professional de regie voert. Deze professional is het aanspreekpunt bij het nemen van cruciale beslissingen over de hulp, zorg en ondersteuning aan de jeugdige, het bespreken van voortgang van behandeling etc.

## 3 Professional gerelateerde indicatoren

HUIDIGE WERKERVARING	RELEVANTE WERKERVARING	BEROEPSCOMPETENTIES	VAARDIGHEDEN O.B.V. EERDER VERWORVEN KENNIS EN KUNDE	
Aantal maanden in dienst (stage-ervaring wordt meegeteld).	Werkervaring op een agogische* functie met kinderen en/of adolescenten en hun gezinnen.	Beheersing competentieprofiel HBO Jeugd- en gezinsprofessional in de dagelijkse praktijk.	Traject tot registratie middels EC/EVC of geaccrediteerd praktijkprogramma.	Stagiaires: betreft stages binnen sociaal-agogische opleiding met uitstroomprofiel jeugd.
Opstartperiode: 0-3 maanden	0-1 jaar werkervaring of 1-3 jaar werkervaring én > 5 jaar geleden. NB stagiaires worden altijd in dit vak ingeschaald.	De nog niet-geregistreeerde professional laat de beroepscompetenties nog niet tot weinig zien (altijd de eerste 3 maanden).	Lang traject (< 1 jr): verkorte opleiding HBO óf EVC of EC traject na geaccrediteerd praktijkprogramma.	1 <sup>e</sup> half jaar stagejaar 3 óf 1 <sup>e</sup> half jaar stagejaar 4, als vorige stage niet in vergelijkbare functie is doorlopen.
Beginperiode: 4-6 maanden	> 3 jaar werkervaring én > 5 jaar geleden	De nog niet-geregistreeerde professional laat de beroepscompetenties regelmatig/vaak zien.	Middellang traject (9-12 mnd.): EVC: start 1 <sup>e</sup> helft EVC traject óf EC: het volgen van 3 of meer bouwstenen óf Start geaccrediteerd praktijkprogramma: enkel het volgen van het programma zonder aanvullende voorwaarden.	2 <sup>e</sup> half jaar stagejaar 3 óf 2 <sup>e</sup> half jaar stagejaar 4, als vorige stage niet in vergelijkbare functie is doorlopen óf 1 <sup>e</sup> half jaar stagejaar 4, mits stagejaar 3 in vergelijkbare functie is doorlopen.
Middenperiode: 7-9 maanden	1-3 jaar werkervaring én 3-5 jaar geleden	De nog niet-geregistreeerde professional laat de beroepscompetenties zeer vaak zien. NB: uitzonderlijk bij stagiaires.	Kort traject (3-6 mnd.): EC: volgen van 1 of 2 bouwstenen óf EVC: bezig met tweede helft EVC traject óf bezig met tweede helft geaccrediteerd praktijkprogramma.	2 <sup>e</sup> half jaar stagejaar 4, mits stagejaar 3 in vergelijkbare functie is doorlopen.
Eindperiode: > 10 maanden	> 3 jaar werkervaring én 3-5 jaar geleden	De nog niet-geregistreeerde professional laat de beroepscompetenties altijd zien. NB: hoogst onwaarschijnlijk bij stagiaires.	Zeer kort traject (0-3 mnd): EVC: afrondingsfase (schrijven van verantwoording + indienen portfolio) óf EC: alleen vrijstellingsprocedure of afgerond geaccrediteerd praktijkprogramma.	n.v.t.

\*agogische functie: het begeleiden of aansturen van veranderingsprocessen met betrekking tot het psychosociale functioneren van mensen

## 4 Inzet nog niet-geregistreeerde

### TOEBEDELEN VAN TAKEN

De mate van zelfstandigheid waarbinnen de taken kunnen worden toebedeeld aan een nog niet-geregistreeerde professional.

**NIVEAU 1:** De nog niet-geregistreeerde professional voert alleen ondersteunende taken uit waarvoor registratie niet noodzakelijk is, denk aan: rapporteren, overleg organiseren, bepalingen maken, notuleren, enkelvoudig contact met het gezinssysteem.\*

**NIVEAU 2:** De nog niet-geregistreeerde professional heeft samen met de geregistreeerde professional cliëntcontacten. De niet-geregistreeerde professional kan in fysieke aanwezigheid van een geregistreeerde professional taken uitvoeren, waarbij hij of zij steeds meer zelfstandig handelt.

**NIVEAU 3:** De nog niet-geregistreeerde professional mag zelfstandig cliëntcontacten hebben. Cliëntcontacten worden voor- en nabesproken door de geregistreeerde professional.  
NB: uitgezonderd rechtszittingen.  
NB: op dit niveau worden geen taken toebedeeld wanneer er sprake is van een juridische maatregel in het gezin.

**NIVEAU 4:** De niet-geregistreeerde professional mag alle taken uitvoeren mits deze passen binnen de minimale bodemeisen zoals genoemd bij stap 2. De gezinnen blijven te allen tijde op naam staan van de geregistreeerde professional.  
NB: uitgezonderd rechtszittingen.  
NB: op dit niveau worden geen taken toebedeeld wanneer er sprake is van een juridische maatregel in het gezin.

\* en diens informele- en formele netwerk

## 5 Vastlegging

Het niveau waarop aan de nog niet-geregistreeerde professional taken mogen worden toebedeeld, wordt schriftelijk vastgelegd. Daarnaast dient er een overeenkomst te zijn waarbij de betreffende geregistreeerde professional tekent voor het dragen van de verantwoordelijk-

heid voor het handelen van de nog niet-geregistreeerde professional. NB: dit kan betekenen dat er meerdere overeenkomsten kunnen zijn waarbij verschillende geregistreeerde professionals verantwoordelijkheid dragen t.a.v. de nog niet-geregistreeerde professional.

# Gebruikershandleiding

**Bij het bepalen van de taken die kunnen worden toebedeeld aan een nog niet-geregistreerde professional, die werkzaam is onder verantwoordelijkheid van een geregistreerde professional in het kader van scholing en/of ontwikkeling, gebruik je dit vijf stappen model. Dit model bestaat uit onderstaande stappen die uiteindelijk handvatten geven voor het verantwoord toebedelen van het werk.**

## STAP 1

De geregistreerde professional houdt rekening met de cliënt gerelateerde indicatoren. Deze cliënt gerelateerde indicatoren bepalen of taken wel of niet kunnen worden toebedeeld aan een nog niet-geregistreerde professional. Dit betekent dat bij elke situatie de geregistreerde professional opnieuw afweegt of er redenen zijn waarom een taak (ook al past deze bij het 'niveau' van de nog niet-geregistreerde professional) wel of niet kan worden toebedeeld op basis van de cliënt gerelateerde indicatoren. De cliënt gerelateerde indicatoren zijn leidend in de uiteindelijke weging.

## STAP 2

De bodemeisen zoals genoemd bij stap 2, dienen altijd aanwezig te zijn. Dit betekent dat de geregistreerde professional deze bodemeisen doorloopt, zich bewust is van de inhoud, zijn of haar handelen en keuze hierop afstemt alvorens een taak toe te bedelen aan de nog niet-geregistreerde professional.

## STAP 3 & 4

In stap 3 en 4 wordt de wegingstabel doorlopen. Elke kolom wordt afzonderlijk van elkaar gescoord, startend bij de kolom met de huidige werkervaring. In deze kolom geeft de geregistreerde professional aan waar de betreffende nog niet-geregistreerde professional zich bevindt (middels het 'aankruisen' van het betreffende vakje). Dit wordt vervolgens herhaald in de overige kolommen, te weten: relevante werkervaring, beroepscompetenties jeugdzorgwerker en vaardigheden op basis van eerder verworven kennis en kunde. Om een goede inschatting te kunnen maken wordt gebruik gemaakt van feedback van collega professionals, teammanager en gedragswetenschapper van het betreffende team.

Nadat alle kolommen individueel van elkaar zijn gescoord, kan de laatste kolom van de tabel worden afgelezen. Deze laatste kolom van de tabel geeft aan op welk 'niveau' de nog niet-geregistreerde professional taken kan uitvoeren. Om deze kolom juist af te lezen, lees je de reeds ingevulde kolommen horizontaal af. Hierbij gelden de volgende spelregels:

- De horizontale lijn waarop de meeste 'vakken' in de kolommen zijn aangekruist, bepaalt op welk 'niveau' men uitkomt in de laatste kolom.
- Als er geen meerderheid wordt behaald op de horizontale lijn, is het niveau waarop de competenties zijn gescoord doorslaggevend in het aflezen van de laatste kolom.

Voorbeeld: de nog niet-geregistreerde professional is 6 tot 9 maanden in dienst (kolom 1), heeft 1 tot 3 jaar werkervaring, maar dit is 3 tot 5 jaar geleden (kolom 2), de nog niet-geregistreerde professional laat de competenties niet tot weinig zien (kolom 3) en de nog niet-geregistreerde professional volgt een middellang traject (kolom 4). Dit maakt dat er bij het aflezen van de laatste kolom geen meerderheid is aan aangekruiste vakken op een horizontale lijn. De kolom met de beroepscompetenties is doorslaggevend, waardoor de nog niet-geregistreerde professional taken mag uitvoeren op niveau 2.

NB: De nog niet-geregistreerde professional mag werkzaamheden uitvoeren in gezinnen van de geregistreerde professional. Regie en verantwoordelijkheid blijft te allen tijde bij de geregistreerde professional.

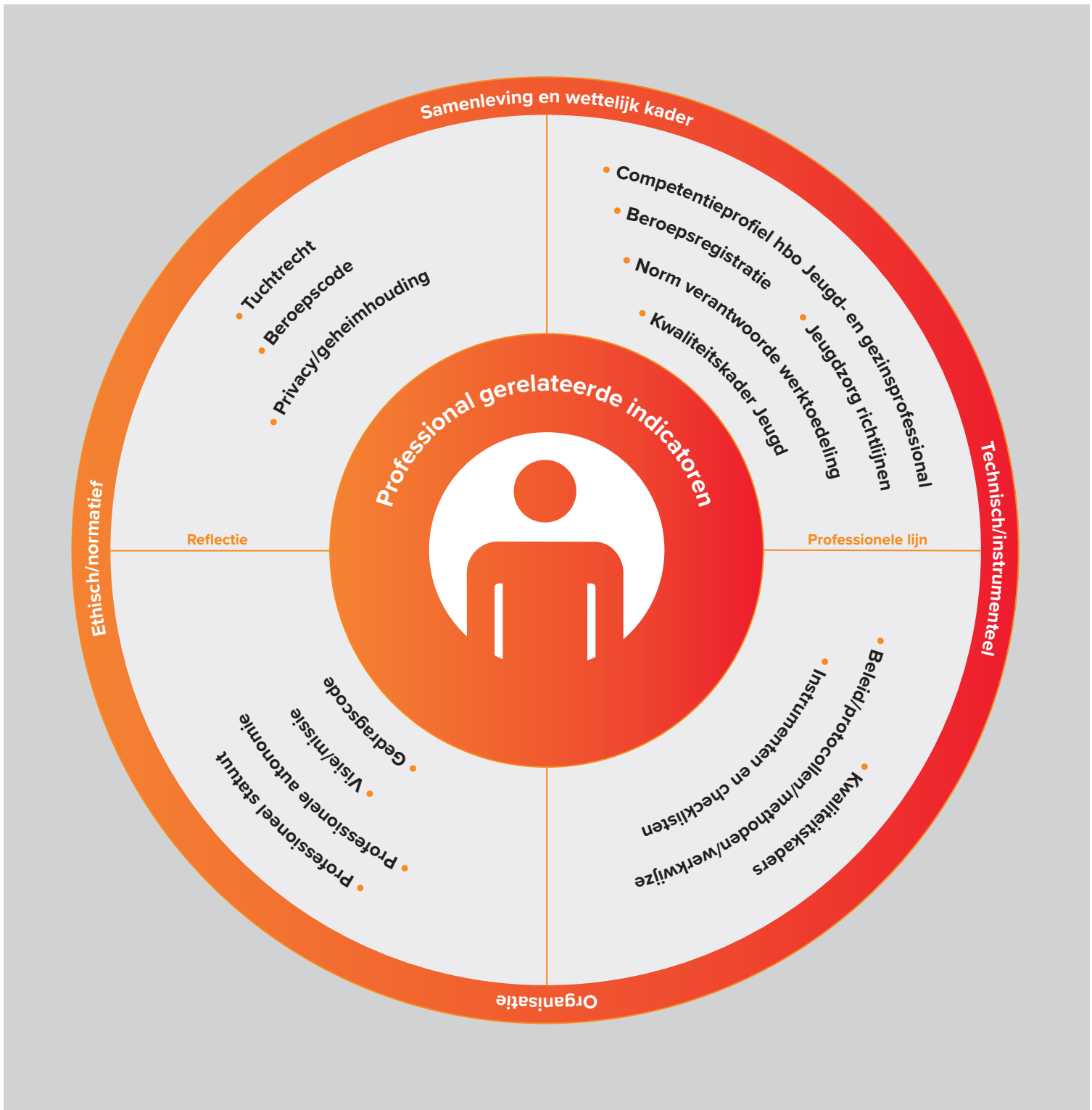
## STAP 5

De nog niet-geregistreerde professional zorgt dat hij of zij in het team de professional gerelateerde indicatoren bespreekt en in gezamenlijkheid met het team besluit op welk niveau de nog niet-geregistreerde professional taken zou kunnen gaan uitvoeren. Dit wordt schriftelijk vastgelegd. Daarnaast wordt er tussen de geregistreerde professional(s) en de nog niet-geregistreerde professional een overeenkomst gesloten waarbij vastgelegd wordt welke geregistreerde professional verantwoordelijkheid draagt voor het handelen van de nog niet-geregistreerde professional.

NB: Hierdoor bestaat de mogelijkheid dat er meerdere overeenkomsten kunnen zijn waarbij verschillende geregistreerde professionals verantwoordelijkheid dragen t.a.v. de nog niet-geregistreerde professional.

# De bewegingsruimte van de autonome professional

De professionele ruimte van de geregistreerde professional wordt gevormd door het krachtenveld waarbinnen de professional zich beweegt. Dit krachtenveld vormt het kader waarbinnen de professional autonome keuzes maakt en zijn of haar handelen vormgeeft. De professional moet een stabiel evenwicht vinden wat betreft zijn of haar eigen professionele indicatoren (aard en aanleg, kennis en ervaring, normen en waarden) en het krachtenveld.



Jeugdbescherming west deelt de wegingstabel graag met haar collega's (GI's, RvdK, Veilig Thuis, gemeenten (sociaal/jeugd teams) en zorgaanbieders. Het gebruik van de tabel vraagt een zorgvuldige implementatie binnen jouw organisatie. Het is belangrijk om te begrijpen wat de context is waarbinnen de tabel is ontwikkeld en hoe zich dit verhoudt tot de wettelijke kaders, het normenkader, het Kwaliteitskader Jeugd en de benodigde randvoorwaarden in een organisatie. Een juiste kennismaking met en zorgvuldige implementatie van deze wegingstabel borgt de kwaliteit van de inzet van de betreffende professional en de hulp die wordt geboden. Daarnaast biedt het de geregistreerde professionals bescherming wanneer zij de verantwoordelijkheid dragen voor het handelen van de nog niet-geregistreerde professional.

## Colofon

### De wegingstabel is ontwikkeld door:

Inge Kuipers en Silvia van Gaal

Jeugdbescherming west  
Neherkade 3054  
2521 VX Den Haag  
telefoon 070 3082999

Vormgeving: Eindeloos Den Haag

Voor vragen, opmerkingen of een nadere kennismaking betreft de inzet van nog niet-geregistreerde professionals of stagiaires binnen de organisatie, kun je contact opnemen met:

Inge Kuipers - Teammanager

[Inge.Kuipers@jeugdbeschermingwest.nl](mailto:Inge.Kuipers@jeugdbeschermingwest.nl)

Silvia van Gaal - Interne coach

[S.vanGaal@jeugdbeschermingwest.nl](mailto:S.vanGaal@jeugdbeschermingwest.nl)